



## ΚΕΝΤΡΟ ΕΚΠΑΙΔΕΥΣΗΣ ΕΝΗΛΙΚΩΝ ΔΥΤΙΚΗΣ ΘΕΣΣΑΛΟΝΙΚΗΣ (ΠΟΛΙΧΝΗ)

**ΔΙΕΥΘΥΝΣΗ: Χρ. Σμύρνης 20**  
**ΠΟΛΗ: Πολίχνη Θεσσαλονίκης**  
**Τ.Κ: 56533**  
**ΤΗΛ:**  
**2310587004**  
**FAX: 2310587074**  
**e-mail: keepol@otenet.gr**

**TIME \@ "d/M/yyyy" 21/7/2009**

### ΔΕΛΤΙΟ ΤΥΠΟΥ


Στις μέρες μας η ανάγκη για συνεχιζόμενη εκπαίδευση και επαγγελματική κατάρτιση είναι ιδιαίτερα επιτακτική, προκειμένου τα άτομα να ανταποκρίνονται στις αυξανόμενες απαιτήσεις της επαγγελματικής, κοινωνικής και προσωπικής ζωής.

Την ανάγκη αυτή καλύπτουν στη χώρα μας τα Κέντρα Εκπαίδευσης Ενηλίκων (Κ.Ε.Ε.), τα οποία αποτελούν μία σύγχρονη προσέγγιση στον τομέα της διά βίου μάθησης και στοχεύουν στη συγκρότηση και λειτουργία ενός δημόσιου, ποιοτικού και αποτελεσματικού συστήματος διά βίου μάθησης.

Τα Κέντρα Εκπαίδευσης Ενηλίκων (Κ.Ε.Ε.) είναι δομές της **Γενικής Γραμματείας Δια Βίου Μάθησης** (Γ.Γ.Δ.Β.Μ.) και η λειτουργία τους υποστηρίζεται από το **Ινστιτούτο Διαρκούς Εκπαίδευσης Ενηλίκων** (Ι.Δ.ΕΚ.Ε.). Τα εκπαιδευτικά προγράμματα είναι ευρωπαϊκά και συγχρηματοδοτούνται από την ΕΕ και το Ελληνικό Δημόσιο, στο πλαίσιο του ΕΣΠΑ. Σήμερα λειτουργούν 58 Κ.Ε.Ε. σε όλη τη χώρα.

Στο νομό Θεσσαλονίκης λειτουργούν δύο Κ.Ε.Ε., το Κ.Ε.Ε. Δυτικής Θεσσαλονίκης με έδρα το Δήμο Πολίχνης και το Κ.Ε.Ε. Ανατολικής Θεσσαλονίκης με έδρα το κέντρο του Δήμου Θεσσαλονίκης, τα οποία παρέχουν σε όλους τους ενήλικες τη δυνατότητα να συμμετέχουν στα προγράμματά τους. Σύμφωνα με τα επίσημα στοιχεία, οι θέσεις εκπαίδευσης στα δύο Κέντρα Εκπαίδευσης Ενηλίκων της πόλης (Δυτικής και Ανατολικής Θεσσαλονίκης) από το 2006 έως σήμερα ανήλθαν στις 11 100.

Τα Κέντρα Εκπαίδευσης Ενηλίκων παρέχουν προγράμματα σε ποικίλων και πολύμορφων αντικειμένων θεματικές ενότητες. Τα επιμορφωτικά προγράμματα που προσφέρονται εντάσσονται στις εξής κεντρικές θεματικές ενότητες:

 **Ελληνική Γλώσσα – Ιστορία** (5 προγράμματα)

 **Ευρωπαϊκές Γλώσσες – Ευρωπαϊκή Ιστορία** (17 προγράμματα)

- ✚ Περιβάλλον – Πολιτισμός – Τουρισμός – Περιφερειακή Ανάπτυξη ( 11 προγράμματα)
- ✚ **Βασικές Γνώσεις Μαθηματικών – Στατιστικής** (3 προγράμματα)
- ✚ **Τεχνολογίες Πληροφορικής – Επικοινωνιών** (5 προγράμματα)
- ✚ **Οικονομία – Διοίκηση - Επιχειρήσεις** (8 προγράμματα)
- ✚ **Ενεργός Πολίτης: Δικαιώματα – Υποχρεώσεις** (9 προγράμματα)
- ✚ **Πολιτισμός – Τέχνες – Διαχείριση Ελεύθερου Χρόνου** (13 προγράμματα)
- ✚ **9 Ειδικά Προγράμματα Κοινωνικά Ευάλωτων Ομάδων Πληθυσμού** (τσιγγάνοι, κρατούμενοι, μουσουλμάνοι, μετανάστες)
- ✚ **Προγράμματα Δια Βίου Εκπαίδευσης**

Τα θεματικά πεδία δομούνται σε πολλαπλά επιμέρους εκπαιδευτικά προγράμματα διάρκειας 25, 50, 75, 125, 150 και 250 ωρών και η ολοκλήρωση κάθε τμήματος μάθησης οδηγεί σύμφωνα με το νόμο 3369 σε «**Πιστοποιητικό Επιμόρφωσης**» (για πρόγραμμα διάρκειας μικρότερης ή ίσης των 75 ωρών) και «**Πιστοποιητικό Δια βίου Μάθησης**» (για πρόγραμμα διάρκειας μεγαλύτερης των 75 ωρών).

Για την ένταξη των εκπαιδευομένων σε τμήματα 25 ωρών προαπαιτείται μόνο η συμπλήρωση της αίτησης και μια φωτοτυπία του δελτίου Αστυνομικής Ταυτότητας ενώ για την ένταξη των εκπαιδευομένων σε τμήματα άνω των 50 ωρών προαπαιτούνται:

- **Συμπλήρωση αίτησης**
- **Φωτοτυπία του δελτίου Αστυνομικής Ταυτότητας η Διαβατηρίου**
- **Φωτοτυπία πιστοποιητικού σπουδών**
- **Φωτοτυπία πιστοποιητικού ανεργίας (αν υφίσταται)**
- **Φωτοτυπία πιστοποιητικού Πολυτεκνίας (αν υφίσταται)**
- **Φωτοτυπία πιστοποιητικού Αναπηρίας (αν υφίσταται)**

Όταν ο αριθμός των υποψηφίων συνολικά ή σε επιμέρους κατηγορίες των υπερβαίνει τις διαθέσιμες θέσεις, τότε γίνεται δημόσια κλήρωση. Η επιτροπή επιλογής, η οποία συγκροτείται με ευθύνη του φορέα, καταρτίζει πίνακες των υποψηφίων λαμβάνοντας επιπλέον υπόψη και τα εξής **κοινωνικά κριτήρια**:

1. Γενικός πληθυσμός 60 %
2. Άνεργοι, σε ποσοστό 20%.
3. Πολύτεκνοι, τέκνα πολυτέκνων ή τρίτεκνοι, σε ποσοστό 10%
4. Άτομα με αναπηρία, σε ποσοστό 10%.

Για την τεκμηρίωση των ανωτέρω απαιτείται η κατάθεση αντίστοιχων δικαιολογητικών στοιχείων-εγγράφων, τα οποία έχουν εκδοθεί προσφάτως από τις αρμόδιες δημόσιες αρχές.

Η παρακολούθηση γίνεται σε ευέλικτο ωράριο, με εκπαιδευτικό υλικό που ανταποκρίνεται στις ανάγκες των ενηλίκων εκπαιδευομένων. Ο κάθε εκπαιδευόμενος υποχρεούται να παρακολουθήσει συστηματικά το εκπαιδευτικό πρόγραμμα. Οι απουσίες δεν μπορούν να υπερβαίνουν το **20%** του συνόλου των ωρών που διαρκεί το κάθε πρόγραμμα.

Η συγκρότηση νέων τμημάτων έχει ολοκληρωθεί και **Αιτήσεις** θα δεχόμαστε ξανά από **αρχές Σεπτεμβρίου**, όσοι ενδιαφέρονται μπορούν να απευθυνθούν στο γραφείο του **Κ.Ε.Ε. Δυτικής Θεσσαλονίκης** (Χρ. Σμύρνης 20, Δήμος Πολίχνης, τηλ: 2310 587004). Για τα εκπαιδευτικά προγράμματα διάρκειας 50 ωρών και άνω οι ενδιαφερόμενοι μπορούν να επισκέπτονται την ιστοσελίδα του Κ.Ε.Ε. Δυτικής Θεσσαλονίκης (<http://kee.ideke.edu.gr/?p=courses>).

Οι δημότες της ανατολικής Θεσσαλονίκης και του δήμου Θεσσαλονίκης μπορούν να απευθύνονται στο **Κ.Ε.Ε. Ανατολικής Θεσσαλονίκης** (Εθνικής Αμύνης 8, 2310 219939). Όσοι επιθυμούν, μπορούν να επισκεφτούν την ιστοσελίδα των Κ.Ε.Ε. (<http://kee.ideke.edu.gr>) για περισσότερες πληροφορίες.

Η ανταπόκριση του κόσμου υπήρξε σημαντική κατά τη διάρκεια της εκπαιδευτικής περιόδου 2008-2009. Η ανάπτυξη προγραμμάτων των δύο Κ.Ε.Ε. για την

εκπαιδευτική περίοδο 2008 – 2009 άγγιξε τα 188 τμήματα και οι εκπαιδευόμενοι ανήλθαν σε 3.800!

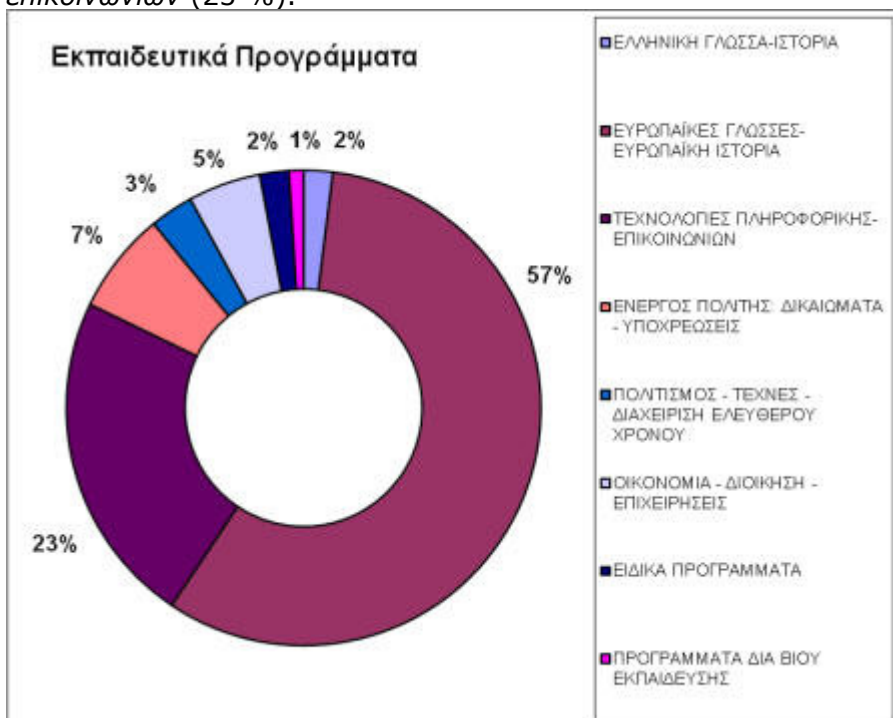
Στο Κ.Ε.Ε. Δυτικής Θεσσαλονίκης για την εκπαιδευτική περίοδο 2008 – 2009, σύμφωνα με τα επίσημα στοιχεία, κατατέθηκαν περίπου 2.900 αιτήσεις από τις οποίες ικανοποιήθηκαν περίπου 2020.

Κατά την τρέχουσα εκπαιδευτική περίοδο (Οκτώβριος 2008 – Μάιος 2009), υλοποιήθηκαν συνολικά 101 τμήματα εκπαιδευτικών προγραμμάτων σε πολλούς δήμους του δυτικού νομού Θεσσαλονίκης.



**Γράφημα 1** Τμήματα που υλοποιήθηκαν σε δήμους του δυτικού νομού Θεσσαλονίκης την εκπαιδευτική περίοδο 2008-2009

Συνολικά, από τα 101 τμήματα που υλοποιήθηκαν, διαφαίνεται μια ιδιαίτερη προτίμηση των εκπαιδευομένων στην εκμάθηση ξένων γλωσσών (57 %), πολύ περισσότερο της ιταλικής γλώσσας αλλά και στις *Τεχνολογίες πληροφορικής – επικοινωνιών* (23 %).

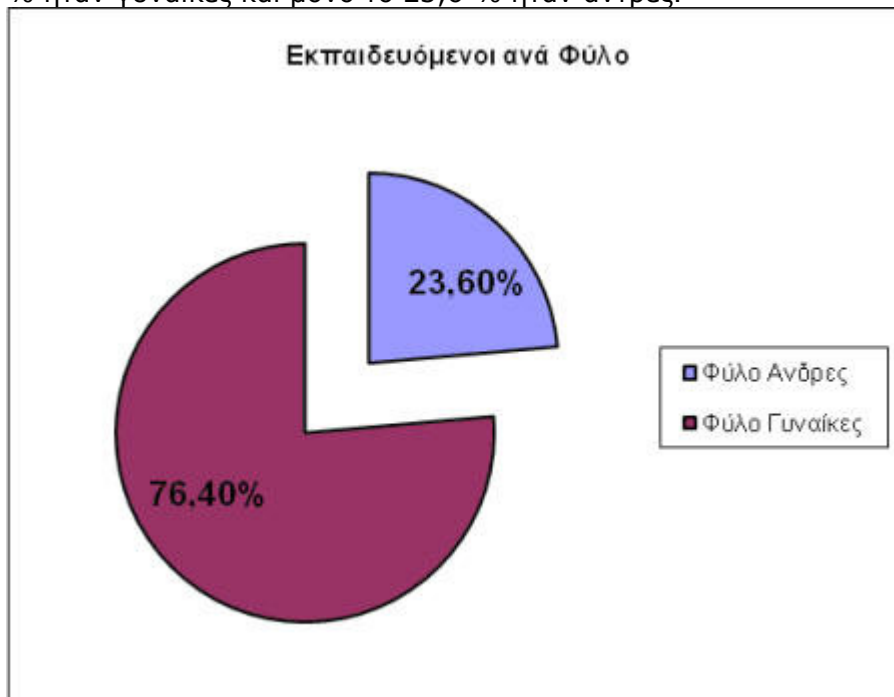


**Γράφημα 2** Εκπαιδευτικά προγράμματα κατά την εκπαιδευτική περίοδο 2008-2009

Σύμφωνα με τα τμήματα μάθησης που υλοποιήθηκαν από τον Οκτώβριο 2008 έως σήμερα παρατηρούμε ότι ιδιαίτερη προτίμηση υπήρξε και φέτος για τα

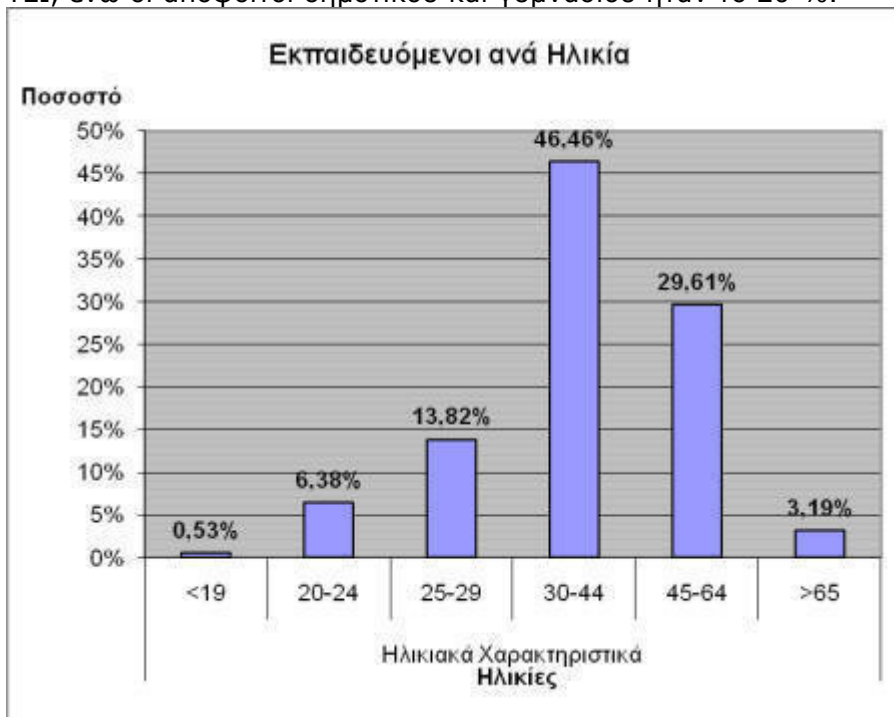
προγράμματα Ευρωπαϊκών γλωσσών και πολύ περισσότερο για τη γνώση της Ιταλικής γλώσσας αλλά και για τα εκπαιδευτικά προγράμματα στις Τεχνολογίες Πληροφορικής.

Επίσης, από το σύνολο των εκπαιδευομένων που εντάχθηκαν σε τμήματα, το 76,4 % ήταν γυναίκες και μόνο το 23,6 % ήταν άντρες.



**Γράφημα 3** Εκπαιδευόμενοι ανά φύλο που παρακολούθησαν τμήματα κατά την εκπαιδευτική περίοδο 2008-2009

Σύμφωνα με τα επίσημα στατιστικά στοιχεία, το 47 % των εκπαιδευομένων ήταν ηλικίας 30 – 44 και το 30 % ήταν 45-64 ετών. Όσον αφορά το επίπεδο μόρφωσης των εκπαιδευομένων το 30 % ήταν απόφοιτοι λυκείου, το 32 % απόφοιτοι ΑΕΙ και ΤΕΙ, ενώ οι απόφοιτοι δημοτικού και γυμνασίου ήταν το 20 %.



**Γράφημα 4** Εκπαιδευόμενοι ανά ηλικία που παρακολούθησαν τμήματα κατά την εκπαιδευτική περίοδο 2008-2009

Οι ενήλικες που παρακολουθούν τα συγκεκριμένα εκπαιδευτικά προγράμματα νιώθουν πως η αγορά εργασίας επιβάλλει τις συγκεκριμένες γνώσεις και για τον λόγο αυτό οι ενήλικες επιλέγουν να παρακολουθήσουν τα συγκεκριμένα τμήματα μάθησης έτσι ώστε να αποκτήσουν ένα σημαντικό εφόδιο, που θα τους εξασφαλίσει – ανάμεσα στα άλλα – και μεγαλύτερες δυνατότητες επαγγελματικής αποκατάστασης και τους επιτρέπει να επικοινωνούν και να ενημερώνονται μέσω διαδικτύου.